

Mönster och sömnadsbeskrivning till KIMONO

Mönstret visas förminskat och med angivna mått för tre olika storlekar, Small, Medium och Large. Du får själv rita upp mönstret i fullskala. Det mesta är enkla fyrkanter.

Där inget annat anges inkluderar mönstret 1,5 cm sömsmån.

Jag rekommenderar att du syr av textilt återbruk. Dugar och gardiner är ofta perfekta att sy av och du kan dra nytta av redan färdiga fållar.

De flesta sömmarna syr jag med s.k. vändsöm, som ger snygga sömmar utan synlig zickzack-kant. Vändsöm beskrivs i texten.



© 2021
Maria Schmidt Larsson
Idun Second Design

Mönster och sömnadsbeskrivning är gratis. Skulle du vilja visa din uppskattning så swisha valfritt belopp till 0705835435, märk Kimonomönster.

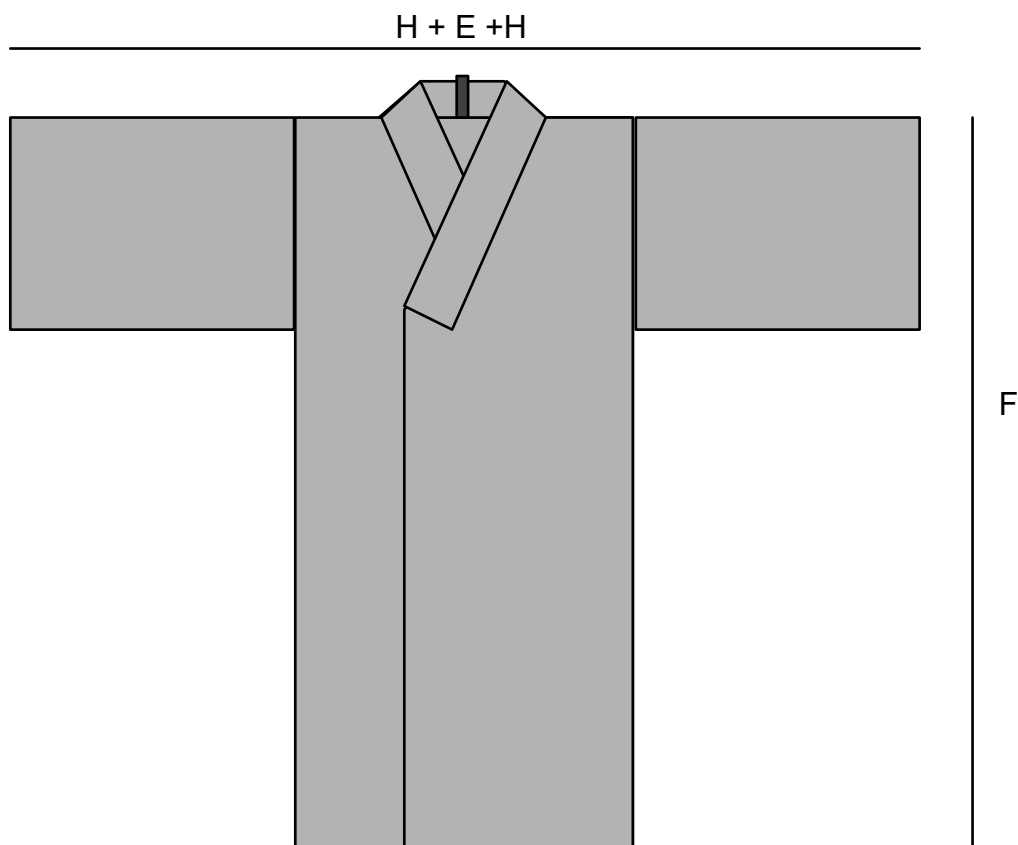
Jag har fotograferat min egen sömnadsprocess och skrivit enkla förklaringar. Det är inte testat av testpersoner, vilket jag brukar göra med de mönster jag säljer. Reservation för ev fel eller misstolkningar.

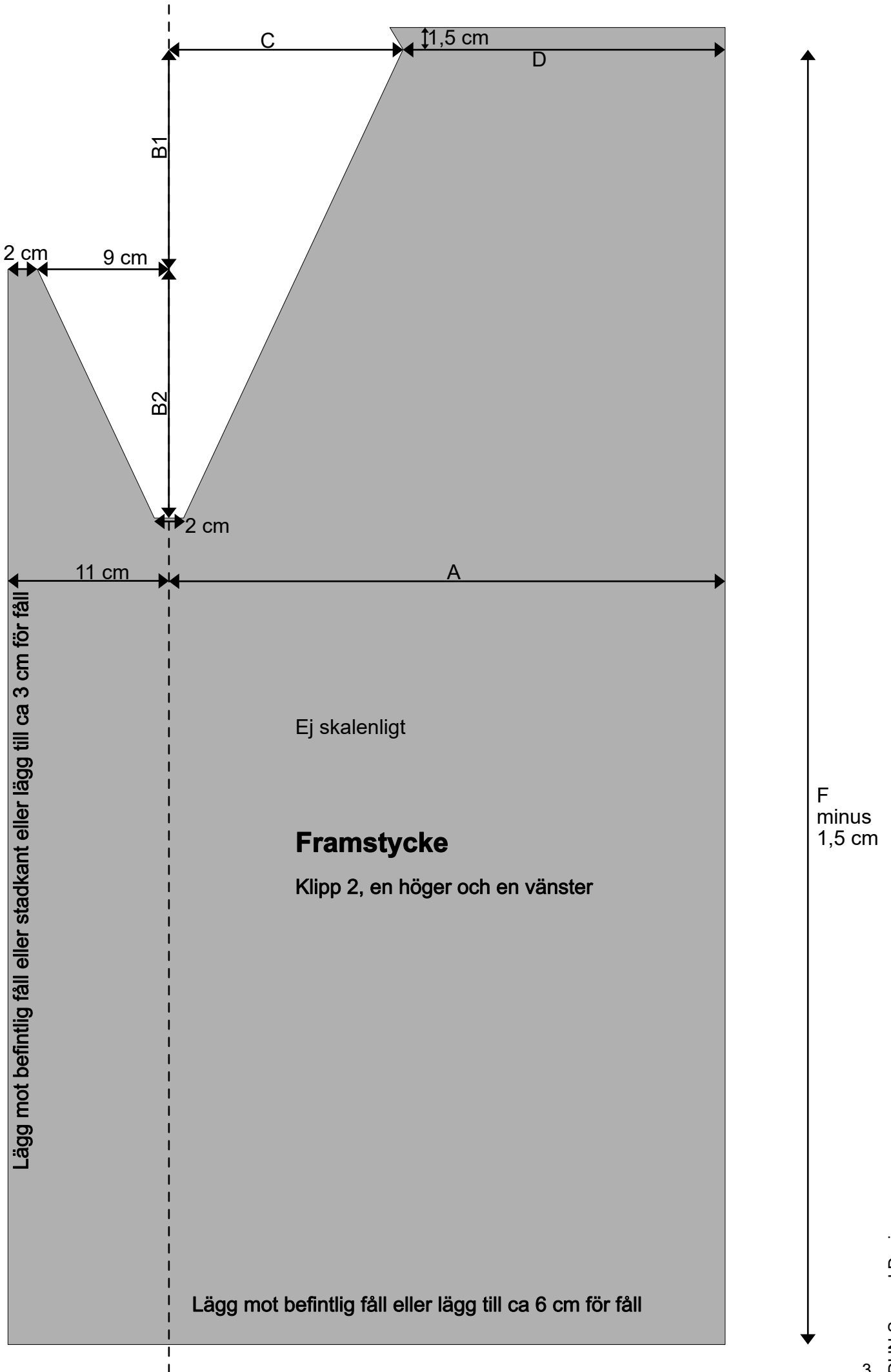
Måttabell

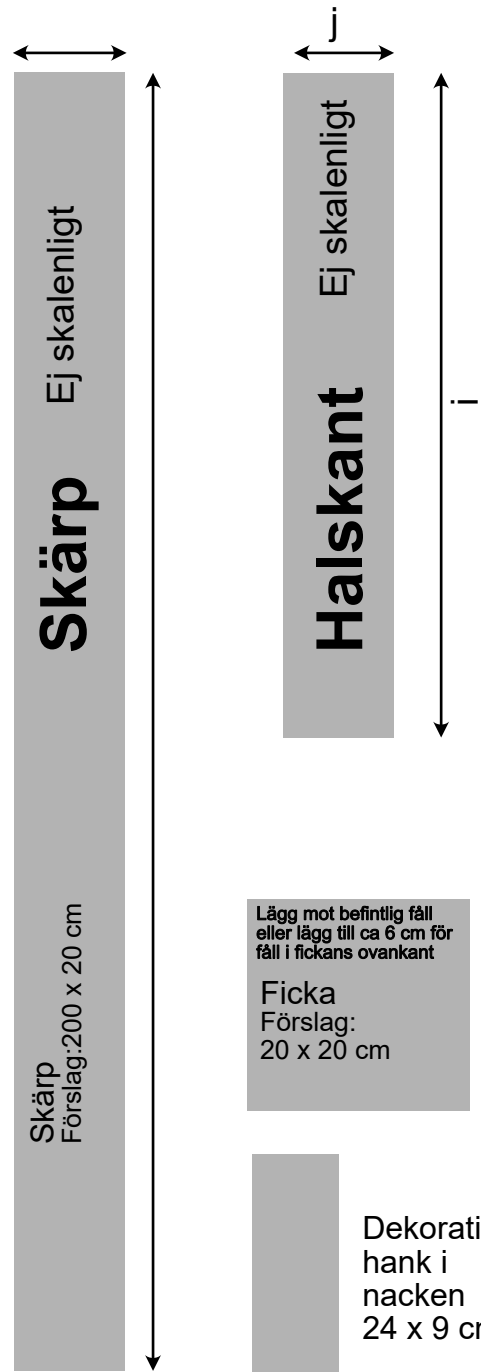
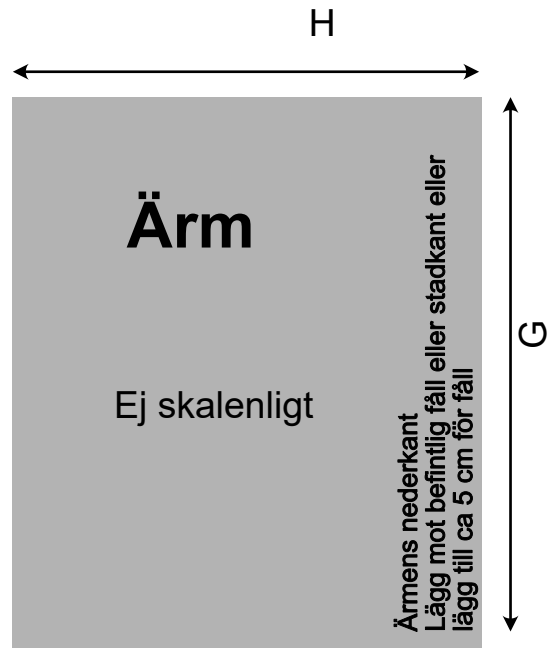
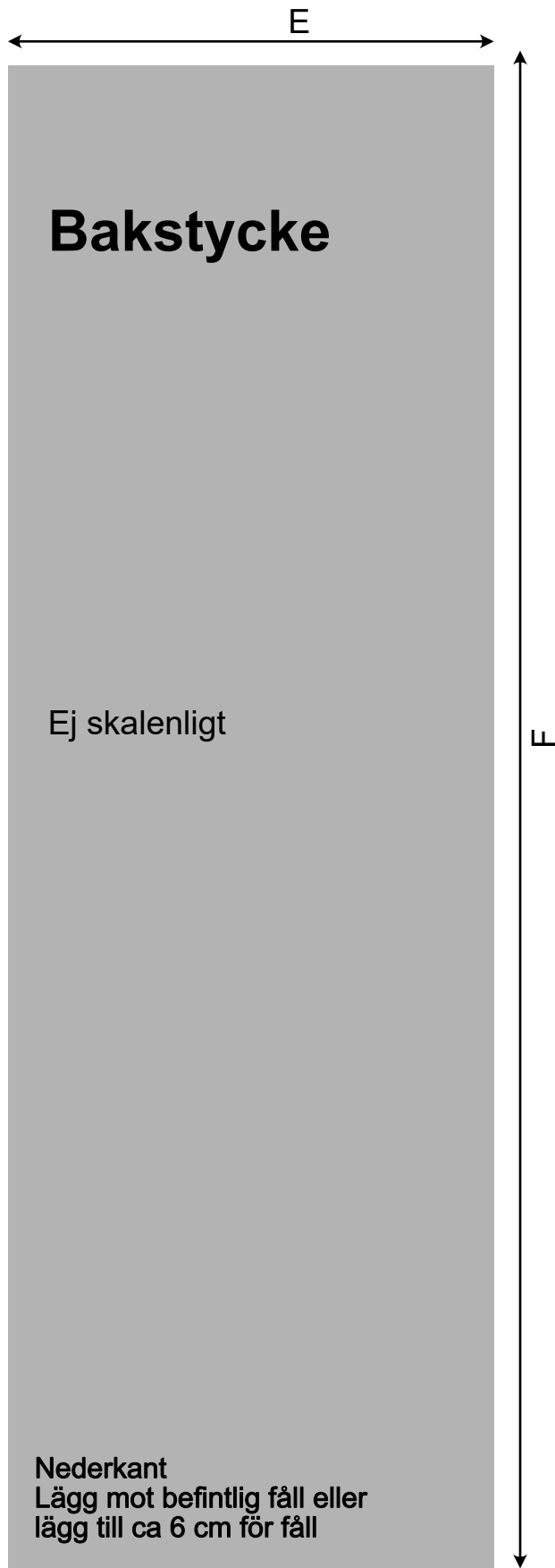
Bokstäverna hänvisar till mönstret.
Längden är avpassad för hellång (fotsid) Kimono.
Du kan naturligtvis korta av till önskad längd.

	Small	Medium	Large
A	38	40	42
B1	15	17	19
B2	17	17	17
C	16	17	18
D	22	23	24
E	64	68	72
F	136	140	144
G	53	57	61
H	37	39	41
I	55	57	59
J	15	15	15

Sömsmån: Om inget annat anges är 1,5 cm sömsmån inkluderad.







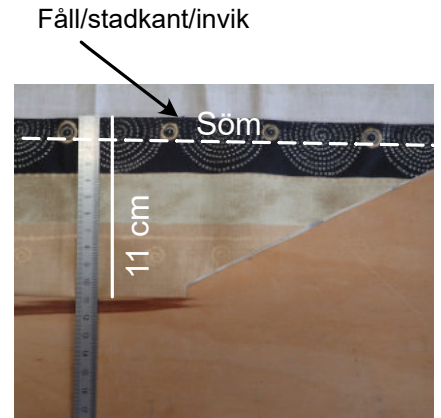
Sömnadsinstruktioner

Vik in framkanten.

Vikningen skall gå mitt i V-formen och lodrätt ända ner till nederkant på framstycket.

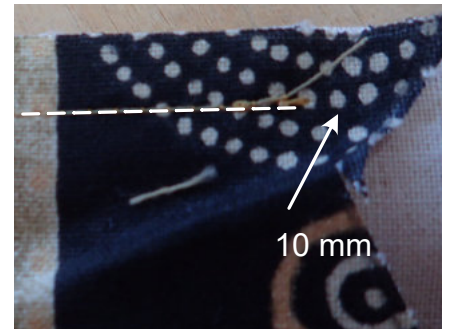
Sy fast inviket

Om du inte har en befintlig fäll eller stadkant får du vika i kanten. Sy fast inviket med en söm ca 10 cm från framkanten. Hela vägen från halskant till nederkant.



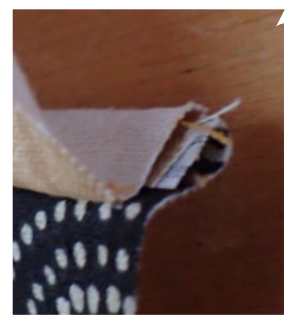
Sy Axelsömmarna

Sy dem med vändsömsteknik. Lägg först bakstycke och framstycken på varandra med rätsidan utåt. De skall ligga kant i kant ute vid yttre kanten. Sy en söm ca 5 mm in. Lämna ca 10 mm fritt längst in vid nacken.



Sy Axelsömmarna, forts.

Vik tygerna så de ligger rätsida mot rätsida och sy en söm 10 mm in. Nu är vändsömmen klar.



Sy fast halskanten

Vik in ca 10 mm i kortändan på ena halskanten. Har du en riktning i tyget så gör vikningen i nederkant. Träckla, det underlättar i näst steg.



Vik halskanten längs mittlinjen.

Lägg den mot framstycket, se bilder



Turkos linje visar hur framtyckets kant ligger i förhållande till halskanten.

Markera med nål 10 mm från kanten. Se bild. Där skall din nästa söm börja.

Lägg nu halskanten utvikt med avigsidan uppåt. Se bild.

Sy en söm, 10 mm in på halskanten. Sömmen skall börja precis i din markerade nålpunkt och sluta precis uppe vid axelsömmen.

Gör likadant med halskanten på andra framstycket.



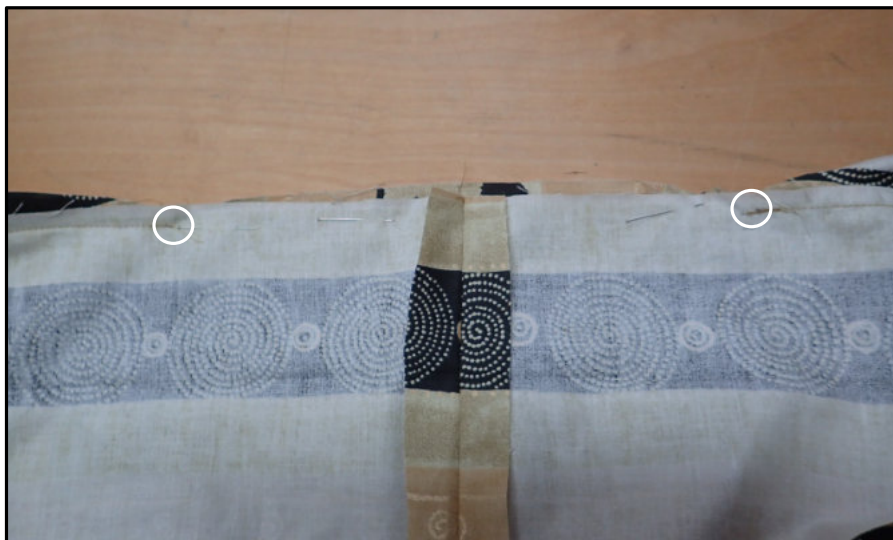
Sy halskant, forts

Nåla/träckla halskantsdelarna mot bakstycket.

Se till att de båda halskantsdelarna möts mitt på bakstycket. Sy ihop halskanterna där de möts och klipp bort ev överflöd. Vik ut sömmen.



Sy fast halskanten mot bakstycket. Var nog med att börja och sluta exakt där axelsömmen och främre halskants-sömmen tar slut. Vid cirklarna.



Nu sitter halskantens ena långsida fast vid frambelag och bakstycke. Vik ut plagget och granska att sömmen blev snygg hela vägen runt.

Så här bör det se ut när du sytt fast halskanten.



Sy fast halskanten, forts

Vik halskanten vid sin mittlinje.

Vänd till insidan och vik in sömsmånen. Träckla* fast den och sy sedan maskinsöm från rätsidan tvärs nederkanten och sedan precis i skarven mellan framstycke och halskant. Se streckade linjer.

**Träckla några mm vid sidan av den kommande sömmen. Då blir det lättare att dra bort träckeltråden senare.*



Nu sitter halskanten snyggt på plats hela vägen.



Sy fast ärmen med vändsöm. Lämna öppet de sista 1,5 cm där ärmsömmen skall möta sidsömmen.

Sy ihop ärmen med vändsöm. Lämna öppet de sista 1,5 cm där ärmsömmen skall möta sidsömmen.

Sy sidsömmen med vändsöm. Lämna de sista 1,5 cm mot ärmsömmen. Lämna öppet nedtill om du vill göra slits/sprund i sidan.

Vik ut och kontrollera att mötet mellan ärm och sidöm ser bra ut från utsidan. Ev kan du behöva nästa lite förhand på insidan där du lämnade sömmarna öppna.

Sy fäll på ärmen och kimonons nederkanten om du inte hade med det från ursprungstextilien.

Sy fast ficka om du önskar det.

Sy skärpet.

Börja med den långa sömmen, sy så du får som ett rör med avigsidan utåt. Vänd röret till rätsida, vik in vid ändarna och sy en söm tvärs över.

*TIPS: För att göra det enkelt att vända röret. Börja med att sy fast ett långt band i ena kortändan och låt det ligga med **inuti** röret när du syr. Gör en ögla i slutet på bandet, fäst ögla runt ett dörrhandtag och dra sedan så att röret vänder sig. Sprätt bort bandet. Vik in sömsmån i ändarna och sy en söm.*



Sy fast hank i nacken om du önskar det

Vik in 5 mm i kortändan.

Vik pilform enligt bilderna.



Vik in långsidorna så hanken blir 30 mm bred. Vik in kanten och sy på maskin eller för hand.



Fäst hanken runt kragen vid nacksömmen genom att sy på maskin genom alla tyglagren. Se vit streckad linje på bilden. Det kan vara bra att träckla innan så att hanken ligger still och sömmen faller snyggt på båda sidor.

